



ส่วนที่ 1

สภาพทั่วไปและข้อมูลพื้นฐาน

ของ องค์การบริหารส่วนตำบลเมืองคอง
อำเภอราชสีห์ จังหวัดศรีสะเกษ

ส่วนที่ 1 สภาพทั่วไปและข้อมูลพื้นฐาน

ส่วนที่ 1. สภาพทั่วไปและข้อมูลพื้นฐาน

1.ด้านกายภาพ

1.1 ที่ตั้ง องค์การบริหารส่วนตำบลเมืองคง ตั้งอยู่ทางทิศตะวันออกเฉียงเหนือของอำเภอราชীไศล เส้นรุ้ง (ละติจูด 15.35) เส้นแวง (ลองจิจูด 104.16) และอยู่ห่างจากอำเภอราชীไศล เป็นระยะทางประมาณ 1.5 กิโลเมตร ห่างจากจังหวัดศรีสะเกษ ระยะทางประมาณ 40.5 กิโลเมตร

อาณาเขต

ทิศเหนือ	ติดกับตำบลคู่	อำเภอราชীไศล	จังหวัดศรีสะเกษ
ทิศตะวันตก	ติดกับตำบลหนองแค	อำเภอราชীไศล	จังหวัดศรีสะเกษ
ทิศตะวันออก	ติดกับตำบลเมืองแคน	อำเภอราชীไศล	จังหวัดศรีสะเกษ
ทิศใต้	ติดกับตำบลหนองอึ่ง	อำเภอราชীไศล	จังหวัดศรีสะเกษ

เนื้อที่ (แสดงเนื้อที่โดยประมาณ) องค์การบริหารส่วนตำบลเมืองคง มีเนื้อที่ประมาณ 14,423 ไร่ หรือประมาณ 25.24 ตารางกิโลเมตร

1.2 ลักษณะภูมิประเทศ

ลักษณะภูมิประเทศขององค์การบริหารส่วนตำบลเมืองคงโดยรวมเป็นที่ราบลุ่มใช้เป็นที่ตั้งชุมชน และพื้นที่เกษตรกรรม และพื้นที่จะค่อยๆ ลาดลงสู่ทิศใต้และทิศตะวันตก ตลอดระยะทางที่ลำน้ำมูลไหลผ่านตำบลเมืองคง สภาพดินร่อยละ 80 เป็นดินมีลักษณะดินร่วนปนทรายที่มีความอุดมสมบูรณ์และมีพื้นที่บางส่วนเป็นพื้นที่นาทามใช้ในการเกษตรในฤดูแล้ง บางปีมีน้ำท่วมขังพื้นที่นาทามใช้เป็นพื้นที่ประมงของประชาชนในพื้นที่

1.3 ลักษณะภูมิอากาศ

ลักษณะภูมิอากาศโดยทั่วไปในเขตองค์การบริหารส่วนตำบลเมืองคง อำเภอราชীไศล จังหวัดศรีสะเกษ มีอากาศร้อนจัดในฤดูร้อนและค่อนข้างหนาวจัดในฤดูหนาว ส่วนฤดูฝนจะมีฝนตกหนักในเดือนกันยายน และไม่ค่อยสม่ำเสมอ ลักษณะทางภูมิอากาศแบ่งออกได้ 3 ฤดู (แบบมรสุม) คือ

- ฤดูร้อน ระหว่างเดือน ธันวาคม ถึง เดือนมิถุนายน อุณหภูมิเฉลี่ยประมาณ 33 องศาเซลเซียส
- ฤดูฝน ระหว่างเดือน กรกฎาคม ถึงเดือน ตุลาคม อุณหภูมิเฉลี่ยประมาณ 29 องศาเซลเซียส
- ฤดูหนาว ระหว่างเดือนพฤศจิกายน ถึงเดือนกุมภาพันธ์ อุณหภูมิเฉลี่ยประมาณ 22 องศาเซลเซียส

อุณหภูมิต่ำสุด ประมาณ 15 องศาเซลเซียส สูงสุดประมาณ 40 องศาเซลเซียส ในปีหนึ่งๆ มีฝนตกเฉลี่ย 1,170-๑,๔๐๐ ความชื้นสัมพัทธ์ 73%

1.4 ลักษณะของดิน

ลักษณะของดินโดยทั่วไปในเขตองค์การบริหารส่วนตำบลเมืองคง สำหรับพื้นที่ราบสูงมีลักษณะเป็นดินร่วนปนทราย คิดเป็นร้อยละ 82 แต่พื้นที่นาทามติดกับฝั่งแม่น้ำมูลเป็นดินเหนียวปนดินร่วน คิดเป็นร้อยละ 18

1.5 ลักษณะของแหล่งน้ำ

ลักษณะของแหล่งน้ำที่สำคัญ คือแม่น้ำมูลที่ไหลผ่านตำบลเมืองคง

แหล่งน้ำชลประทาน มีสถานีสูบน้ำด้วยไฟฟ้า บ้านหลุบโมก หมู่ที่ 6

แหล่งน้ำสาธารณะ ที่สำคัญได้แก่ หนองหมูหม่น บึงคงโคก หนองช้างโง่ หนองน้ำสาธารณะ หมู่ที่ 8

ทำนบกั้นน้ำ ทำนบน้อย หมู่ที่ 8 กุดอีเฒ่า กุดฮู กุดแช่ลอย หนองจูเหลื่อม

1.6 ลักษณะของไม้และป่าไม้

ลักษณะของไม้และป่าไม้ของตำบลเมืองคง มีไม้หวงห้ามหรือไม้อนุรักษ์ที่สำคัญกระจายอยู่ทั่วไปในบริเวณพื้นที่ อาทิ ต้นยาง และเป็นป่าไม้ชุมชนที่ตั้งอยู่ในเขตพื้นที่บึงคงโคก หมู่ที่ 6

2. ด้านการเมือง/การปกครอง

2.1 เขตการปกครอง

องค์การบริหารส่วนตำบลเมืองคง มีหมู่บ้านทั้งหมด 14 หมู่บ้าน โดยจำนวนหมู่บ้านในเขตองค์การบริหารส่วนตำบลเมืองคง เต็มพื้นที่ที่ทั้งหมู่บ้านมีจำนวน 9 หมู่บ้าน และเป็นหมู่บ้านมีพื้นที่บางส่วนที่คาบเกี่ยวกับเทศบาลตำบลเมืองคง จำนวน 5 หมู่บ้าน ดังนี้

ตารางแสดงเขตการปกครอง

หมู่ที่	ชื่อหมู่บ้าน	จำนวน ครัวเรือน ตามทะเบียนราษฎร์	หมายเหตุ
0	เมืองคง	2	
1	เมืองคง	74	
2	ท่าโพธิ์	182	
3	กลาง	2	
4	ใหญ่	2	
5	โนน	102	
6	หลุบโมก	95	
7	บากเรือ	101	
8	ร่องอโคก	138	
9	หนองหว่า	106	
11	โนนเวียงคำ	166	
12	หนองหัวลิง	164	
13	หนองบาก	150	
14	ท่าโพธิ์	17	
15	ร่องอโคก	90	
รวม		1,391	

2.2.การเลือกตั้ง

หน่วยเลือกตั้ง	หมู่ที่	ชื่อบ้าน	ผู้มีสิทธิเลือกตั้ง (คน)			พื้นที่	สถานที่เลือกตั้ง
			ชาย	หญิง	รวม		
1	1	บ้านเมืองคง	20	21	41	บางส่วน	ประจำชั่วคราว
2	2	บ้านท่าโพธิ์	37	34	71	บางส่วน	ประจำชั่วคราว
3	3	บ้านกลาง	5	2	7	บางส่วน	ประจำชั่วคราว
4	4	บ้านใหญ่	3	5	8	บางส่วน	ประจำชั่วคราว
5	5	บ้านโนน	97	111	208	-	ศาลาประชาคมหมู่บ้าน
6	6	บ้านหลุมไผ่	128	145	273	-	ศาลาประชาคมหมู่บ้าน
7	7	บ้านบากเรือ	114	112	226	-	ศาลาประชาคมหมู่บ้าน
8	8	บ้านร่องอโคก	150	160	310	-	ศาลาประชาคมหมู่บ้าน
9	9	บ้านหนองหว้า	157	156	313	-	ศาลาประชาคมหมู่บ้าน
10	11	บ้านโนนเวียงคำ	178	188	366	-	ศาลาประชาคมหมู่บ้าน
11	12	บ้านหนองหัวลิง	128	136	264	-	ศาลาประชาคมหมู่บ้าน
12	13	บ้านหนองบาก	95	99	194	-	ศาลาประชาคมหมู่บ้าน
13	14	บ้านท่าโพธิ์	16	12	28	บางส่วน	ศาลาประชาคมหมู่บ้าน
14	15	บ้านร่องอโคก	113	114	227	-	ศาลาประชาคมหมู่บ้าน
รวม			1,241	1,295	2,536	-	

3 ประชากร

3.1 ข้อมูลเกี่ยวกับประชากร

องค์การบริหารส่วนตำบลเมืองคง มีหมู่บ้านทั้งหมดจำนวน 14 หมู่บ้าน โดยจำนวนหมู่บ้านในเขตการ
บริหารส่วนตำบลเมืองคง พื้นที่เต็มทั้งหมด 9 หมู่ พื้นที่บางส่วน 5 หมู่ และมีจำนวนครัวเรือนและประชากร ดังนี้
ตารางที่ แสดง จำนวนครัวเรือน/ประชากร

หมู่ที่	ชื่อหมู่บ้าน	จำนวน ครัวเรือน ตามทะเบียนราษฎร์	จำนวนประชากร			หมายเหตุ
			ชาย (คน)	หญิง (คน)	รวม (คน)	
0	เมืองคง	2	124	119	243	
1	เมืองคง	74	38	43	81	
2	ท่าโพธิ์	182	42	50	92	
3	กลาง	2	3	0	3	
4	ใหญ่	2	2	5	7	
5	โนน	102	122	127	249	
6	หลุมไผ่	95	160	185	345	
7	บากเรือ	101	147	142	289	
8	ร่องอโคก	138	203	201	404	
9	หนองหว้า	106	192	187	379	
11	โนนเวียงคำ	166	231	257	488	
12	หนองหัวลิง	164	182	184	366	
13	หนองบาก	150	144	153	297	
14	ท่าโพธิ์	17	14	11	25	
15	ร่องอโคก	90	154	143	297	
รวม		1,391	1,758	1,807	3,565	

แหล่งอ้างอิง ฝ่ายทะเบียนอำเภอราชสีห์ ๓ เดือนกันยายน พ.ศ. 2561

4. สภาพทางการศึกษา

4.1 การศึกษา

- โรงเรียนเกษตรเกล้าวิทยา
- โรงเรียนบ้านบากเรือ
- โรงเรียนมัธยมศึกษา 1 แห่ง (ตั้งในเขตเทศบาล)
- เทคโนโลยีพาณิชยการราชสีไศล
- โรงเรียน / สถาบันชั้นสูง - แห่ง
- ที่อ่านหนังสือพิมพ์ประจำหมู่บ้าน 14 แห่ง
- ศูนย์ฝึกอาชีพบ้านหลุมหมอก

4.2 สาธารณสุข

- โรงพยาบาลรัฐขนาด 60 เตียง - แห่ง
- สำนักงานสาธารณสุข 1 แห่ง
- สถานีอนามัยประจำตำบล/หมู่บ้าน แห่ง
- สถานพยาบาลเอกชน 1 แห่ง
- ร้านขายยาแผนปัจจุบัน 1 แห่ง
- อัตราการมีและใช้ส้วมราดน้ำ ร้อยละ 100 %

4.3 อาชญากรรม

-

4.4 ยาเสพติด

-

4.5 การสังคมสงเคราะห์

ประชากรได้รับการสงเคราะห์ เบี้ยยังชีพผู้พิการ และเบี้ยยังชีพผู้สูงอายุ

หมู่ที่	1	2	3	4	5	6	7	8	9	11	12	13	14	15	รวม (คน)
ผู้พิการ	-	1	-	1	11	12	9	13	15	13	13	3	-	7	98
ผู้พิการ ได้รับเบี้ยยังชีพ	-	1	-	1	11	12	9	13	15	13	13	3	-	7	98
ผู้ป่วยเอดส์	-	-	-	-	-	-	-	-	-	-	-	-	-	-	-
ผู้ป่วยเอดส์ที่ได้รับ เบี้ยยังชีพ	-	-	-	-	-	-	-	-	-	-	-	-	-	-	-
ผู้สูงอายุ	2	11	-	1	45	74	47	68	68	63	37	42	3	33	492
ผู้สูงอายุ ได้รับเบี้ยยังชีพ	2	11	-	1	45	74	47	68	68	63	37	42	3	33	492

หมายเหตุ ข้อมูล ณ พฤษภาคม 2562 จากนักพัฒนาชุมชน

4.6 อื่นๆ

องค์การบริหารส่วนตำบลเมืองคง มีการจัดตั้งศูนย์อาสาสมัครป้องกันภัยฝ่ายพลเรือน (อปพร.) จำนวน 61 คน ซึ่งมีหน้าที่ให้การช่วยเหลือผู้ประสบสาธารณภัย

- รถกู้ภัย	จำนวน	1 คัน
- รถน้ำ	จำนวน	1 คัน
- รถขนขยะ	จำนวน	1 คัน
- รถยนต์	จำนวน	1 คัน

5. ระบบบริการพื้นฐาน

5.1 การคมนาคมขนส่ง

การบริการมีรถโดยสารประจำทางวิ่งจากอำเภอราชไศล ในหมู่ที่ 1,2,3,4,5,6,7,8 ,9,10, 11,12,13,14,15 ไปจังหวัดศรีสะเกษ การคมนาคมระหว่างตำบล ใช้เส้นทางที่สำคัญ คือ

ตารางแสดงการคมนาคม

ที่	เส้นทาง	การใช้สัญจร
1	ทางหลวงแผ่นดิน หมายเลข 2083	จากตำบลเมืองคง ผ่านตำบลเมืองแคน ไปตำบลตู
2	ทางหลวงแผ่นดิน หมายเลข 2086	จากตำบลเมืองคงไปตำบลหนองแค
3	ทางหลวงแผ่นดิน หมายเลข 2168	จากตำบลเมืองคงไปตำบลเมืองแคน
4	ถนน รพช.ศก.11068	จากแยกทางหลวงแผ่นดินหมายเลข 2083 ในหมู่ที่ 13 ไปตำบล จิกสังข์ทอง

5.1 ด้านโครงสร้างพื้นฐาน (ด้านถนน)

ที่	ประเภทถนน	ม.1		ม.2		ม.3		ม.4		ม.5		ม.6		ม.7		ม.8		ม.9		ม.11		ม.12		ม.13		ม.14		ม.15		
		จำนวน (สาย)	ระยะ ทาง (ม.)	จำนวน (สาย)	ระยะ ทาง (ม.)	จำนวน (สาย)	ระยะ ทาง (ม.)	จำนวน (สาย)	ระยะ ทาง (ม.)	จำนวน (สาย)	ระยะ ทาง (ม.)	จำนวน (สาย)	ระยะ ทาง (ม.)	จำนวน (สาย)	ระยะ ทาง (ม.)	จำนวน (สาย)	ระยะ ทาง (ม.)	จำนวน (สาย)	ระยะ ทาง (ม.)	จำนวน (สาย)	ระยะ ทาง (ม.)	จำนวน (สาย)	ระยะ ทาง (ม.)	จำนวน (สาย)	ระยะ ทาง (ม.)	จำนวน (สาย)	ระยะ ทาง (ม.)	จำนวน (สาย)	ระยะ ทาง (ม.)	
1	ถนนในความรับผิดชอบกรมทางหลวง																													
	-ถนนลาดยาง	-	-	1	1400	-	-	-	-	1	2000	-	-	1	1800	1	2000	-	-	1	3000	1	1000	-	-	-	-	-	-	-
	-ถนนคอนกรีต																													
	-ถนนลูกรัง																													
2	ถนนในความรับผิดชอบท้องถิ่น																													
	-ถนนคอนกรีต	2	354	2	969	-	-	1	200	3	513	2	1316	3	2693	5	2753	4	1232	4	1932	4	1932	1	218	3	2600	3	640	
	-ถนนหินคลุก	-	-	-	-	1	620	-	-	2	940	3	1646	-	-	-	-	6	3493	1	2715	1	120	-	-	-	-	1	3000	
	-ถนนลูกรัง	1	255	-	-	-	-	-	-	2	690	1	2666	1	1847	-	-	-	-	2	616	1	616	1	1900	1	2980	-	-	
	-ถนนดิน	2	777	-	-	2	381	1	562	2	430	4	2910	1	290	-	-	1	865	1	262	1	262	1	450	-	-	-	-	
3	ถนนในความรับผิดชอบทางหลวงชนบท																													
	-ถนนลาดยาง	1	500	-	-	-	-	-	-	-	-	1	1000	1	3000	-	-	-	-	-	-	-	-	1	4000	-	-	-	-	
	-ถนนคอนกรีต																													
	-ถนนลูกรัง																													
4	ถนนในความรับผิดชอบของ นปค. 53																													
	-ถนนลาดยาง					1	1500											1	3000											

ที่มา : ข้อมูลจากการสำรวจข้อมูลพื้นฐานของหมู่บ้าน เขต อบต.เมืองคง ณ เดือนธันวาคม 2558

5.2 ด้านโครงสร้างพื้นฐาน (ด้านไฟฟ้า)

การไฟฟ้า ในเขตองค์การบริหารส่วนตำบลเมืองคง มีไฟฟ้าเข้าถึงทุกหมู่บ้านและทุกครัวเรือนและตามถนนหนทาง หมู่บ้านมีไฟฟ้าสาธารณะให้แสงสว่างทุกหมู่บ้าน

- จำนวนหมู่บ้านที่มีไฟฟ้าใช้ 14 หมู่บ้าน
- จำนวนครัวเรือนที่มีไฟฟ้าใช้ประมาณ 1,391 ครัวเรือน
- คิดเป็นร้อยละของผู้ที่มีไฟฟ้าใช้ในครัวเรือ 100 เปอร์เซนต์
- จำนวนครัวเรือนที่ไม่มีไฟฟ้าใช้ประมาณ - ครัวเรือน

ตารางแสดงด้านโครงสร้างพื้นฐาน (ด้านไฟฟ้า)

ที่	ประเภทไฟฟ้า	ม.1		ม.2		ม.3		ม.4		ม.5		ม.6		ม.7		ม.8		ม.9		ม.11		ม.12		ม.13		ม.14		ม.15	
		จำนวน (สาย)	จำนวน (จุด)	จำนวน (สาย)	จำนวน (จุด)	จำนวน (สาย)	จำนวน (จุด)	จำนวน (สาย)	จำนวน (จุด)	จำนวน (สาย)	จำนวน (จุด)	จำนวน (สาย)	จำนวน (จุด)	จำนวน (สาย)	จำนวน (จุด)	จำนวน (สาย)	จำนวน (จุด)	จำนวน (สาย)	จำนวน (จุด)	จำนวน (สาย)	จำนวน (จุด)	จำนวน (สาย)	จำนวน (จุด)	จำนวน (สาย)	จำนวน (จุด)	จำนวน (สาย)	จำนวน (จุด)	จำนวน (สาย)	จำนวน (จุด)
1	ถนนในหมู่บ้านที่ไม่มีไฟฟ้าสาธารณะ	-	-	-	-	-	-	1	1	4	16	2	8	1	5	1	4	1	5	3	15	2	12	1	5			1	5
2	ครัวเรือนที่ไม่มีไฟฟ้าใช้	-	-	-	-	-	-	-	-	-	-	-	-	-	-	-	-	-	-	-	-	-	-	-	-	-	-	-	-
3	จำนวนไฟฟ้าส่องสว่างในหมู่บ้าน	-	-	-	-	-	-	-	-	5	38	4	19	3	19	5	40	5	19	5	49	6	35		19	-	-	3	14

ที่มา : ข้อมูลจากการสำรวจข้อมูลพื้นฐานของหมู่บ้าน เขต อบต.เมืองคง ณ เดือนธันวาคม 2558

5.3 ด้านโครงสร้างพื้นฐาน (ด้านการระบายน้ำ)

ในตำบลเมืองคงตั้งอยู่ริมแม่น้ำมูล เมื่อเกิดฝนตกหนักบางแห่งระบายน้ำไม่ทัน ทำให้เกิดน้ำท่วมขัง เนื่องจากสภาพของหมู่บ้านเริ่มหนาแน่น และขาดการดูแลทำความสะอาดขุดลอกระบายน้ำ จึงทำให้การระบายน้ำในบริเวณพื้นที่หมู่บ้านระบายน้ำนั้นอาจเกิดปัญหาขึ้นได้

ตารางแสดงด้านโครงสร้างพื้นฐาน (ด้านการระบายน้ำ)

ที่	ประเภททางระบายน้ำ	ม.1		ม.2		ม.3		ม.4		ม.5		ม.6		ม.7		ม.8		ม.9		ม.11		ม.12		ม.13		ม.14		ม.15	
		จำนวน (สาย)	ระยะ ทาง (ม.)	จำนวน (สาย)	ระยะ ทาง (ม.)	จำนวน (สาย)	ระยะ ทาง (ม.)	จำนวน (สาย)	ระยะ ทาง (ม.)	จำนวน (สาย)	ระยะ ทาง (ม.)	จำนวน (สาย)	ระยะ ทาง (ม.)	จำนวน (สาย)	ระยะ ทาง (ม.)	จำนวน (สาย)	ระยะ ทาง (ม.)	จำนวน (สาย)	ระยะ ทาง (ม.)	จำนวน (สาย)	ระยะ ทาง (ม.)	จำนวน (สาย)	ระยะ ทาง (ม.)	จำนวน (สาย)	ระยะ ทาง (ม.)	จำนวน (สาย)	ระยะ ทาง (ม.)	จำนวน (สาย)	ระยะ ทาง (ม.)
1	ถนนที่มีราง/ร่องระบายน้ำ 2 ด้านถนน	1	200	1	200	-	-	-	-	-	-	1	200	-	-	3	400	-	-	-	-	2	250	-	-	-	-	1	150
2	ถนนที่มีราง/ร่องระบายน้ำด้านเดียว	-	-	1	100	-	-	-	-	1	150	1	200	1	240	1	200	-	-	1	300	1	400	1	200	-	-	3	400
3	ถนนที่ไม่มีราง/ร่องระบายน้ำ	-	-	1	100	-	-	-	-	2	300	-	-	1	250	-	-	1	400	4	600	1	250	-	-	-	-	-	-

ที่มา : ข้อมูลจากการสำรวจข้อมูลพื้นฐานของหมู่บ้าน เขต อบต.เมืองคง ณ เดือนธันวาคม 2558

5.4 ด้านโครงสร้างพื้นฐาน (ด้านน้ำท่วม/น้ำขัง)

ในตำบลเมืองคงตั้งอยู่ริมแม่น้ำมูล เมื่อถึงฤดูน้ำหลากเกิดฝนตกหนักบางแห่งระบายน้ำไม่ทัน ทำให้เกิดน้ำท่วมขัง เนื่องจากสภาพของหมู่บ้านเริ่มหนาแน่นและอยู่ใกล้แหล่งน้ำ จึงทำให้เกิดน้ำท่วมขัง พื้นที่หมู่บ้านอาจเกิดปัญหาขึ้นได้

ตารางแสดงด้านโครงสร้างพื้นฐาน (ด้านน้ำท่วม/น้ำขัง)

ที่	รายการ	ม.1	ม.2	ม.3	ม.4	ม.5	ม.6	ม.7	ม.8	ม.9	ม.11	ม.12	ม.13	ม.1 4	ม.15
1	บริเวณน้ำท่วมถึง	-	-	-	-	3 แห่ง	-	-	-	-	3 แห่ง	-	-	-	3 แห่ง
2	บริเวณน้ำขัง	1 แห่ง	-	-	-	3 แห่ง	-	-	-	-	3 แห่ง	5 แห่ง	1 แห่ง	-	
3	ระยะเวลาที่น้ำท่วม/น้ำขังนานที่สุด	1 วัน	-	-	-	4-5 วัน	-	-	-	-	4-5 วัน	4-5 วัน	1 วัน	-	4-5 วัน
4	ระยะเวลาเฉลี่ยที่น้ำท่วมขังนานที่สุด	ส.ค.-ก.ย.	-	-	-	ส.ค.-ต.ค.	-	-	-	-	-	ส.ค.-ก.ย.	ส.ค.-ต.ค.	-	ส.ค.-ต.ค.

ที่มา : ข้อมูลจากการสำรวจข้อมูลพื้นฐานของหมู่บ้าน เขต อบต.เมืองคง ณ เดือนธันวาคม 2558

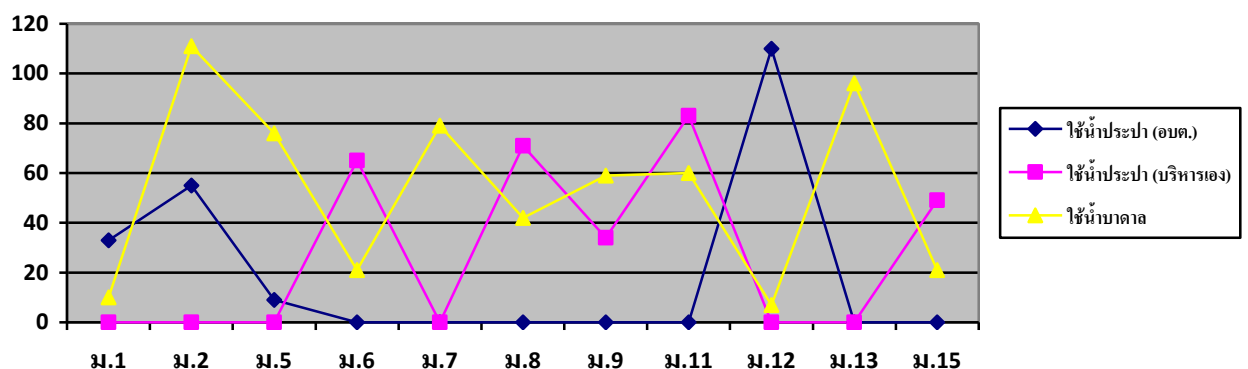
5.5 ระบบน้ำประปา

ครัวเรือนส่วนใหญ่ในองค์การบริหารส่วนตำบลเมืองคง ใช้น้ำประปาบริหารจัดการโดยองค์การบริหารส่วนตำบล ใช้น้ำประปาบริหารจัดการโดยหมู่บ้านเอง และมีหมู่บ้านยังใช้น้ำบาดาลอยู่ ดังนี้

ตารางแสดงการการใช้/ไม่ใช้ระบบน้ำประปา

หมู่ที่	ชื่อบ้าน	จำนวนครัวเรือนที่ใช้น้ำประปา บริหารจัดการ โดย การโอนให้ เทศบาล (ครัวเรือน)	จำนวนครัวเรือนที่ใช้น้ำประปา บริหารจัดการ โดยหมู่บ้านเอง (ครัวเรือน)	จำนวนครัวเรือน ที่ใช้น้ำบาดาล (ครัวเรือน)	จำนวน ครัวเรือน
1	บ้านเมืองคง	33	31	10	74
2	บ้านท่าโพธิ์	55	111	16	182
3	บ้านกลาง	-	1	1	2
4	บ้านใหญ่	-	-	2	2
5	บ้านโนน	9	-	93	102
6	บ้านหลุมไผ่	-	65	30	95
7	บ้านบากเรือ	22	-	79	101
8	บ้านร่องอโคก	-	71	67	138
9	บ้านหนองหว้า	-	47	59	106
11	บ้านโนนเวียงคำ	-	83	83	166
12	บ้านหนองหัวลิง	110	47	7	164
13	บ้านหนองบาก	54	-	96	150
14	บ้านท่าโพธิ์	10	-	7	17
15	บ้านร่องอโคก	20	49	21	90
รวม		313	505	571	1,391

ที่มา : ข้อมูลจากการสำรวจข้อมูลพื้นฐานของหมู่บ้าน เขต อบต.เมืองคง ณ เดือน มิถุนายน 2562
กราฟแสดงการใช้น้ำประปา



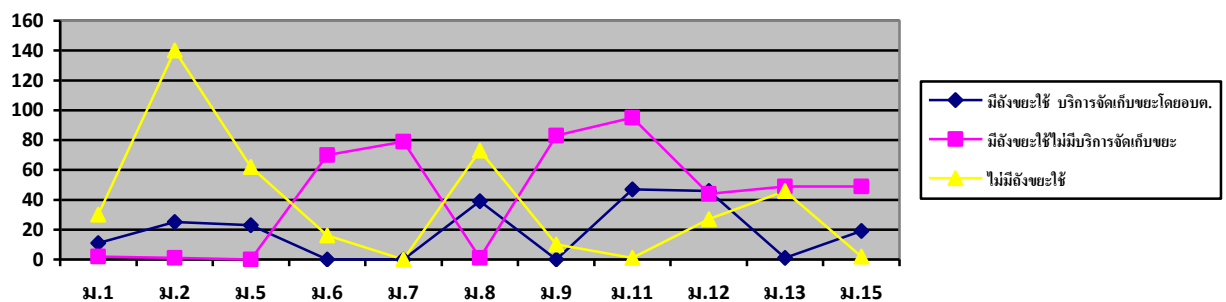
5.6 ระบบการจัดเก็บขยะ

ครัวเรือนบางหมู่บ้านในองค์การบริหารส่วนตำบลเมืองคง เป็นหมู่บ้านใกล้เขตเทศบาลเป็นหมู่บ้านที่มีความหนาแน่น ใช้บริการการจัดเก็บขยะของหน่วยงานองค์การบริหารส่วนตำบลเมืองคง และมีหมู่บ้านที่ยังไม่ได้ใช้บริการจัดเก็บขยะขององค์การบริหารส่วนตำบลเมืองคง ดังนี้

ตารางแสดงด้านการจัดการระบบขยะ

หมู่ที่	ชื่อบ้าน	มีถังทิ้งขยะได้มาตรฐาน และใช้บริการการจัดเก็บขยะของ อบต. (ครัวเรือน)	มีถังทิ้งขยะ แต่ยังไม่ใช้บริการการจัดเก็บขยะของ อบต. (ครัวเรือน)	ไม่มีถังทิ้ง ขยะ (ครัวเรือน)	จำนวน ครัวเรือน
1	บ้านเมืองคง	10	2	62	74
2	บ้านท่าโพธิ์	32	-	150	182
3	บ้านกลาง	-	1	1	2
4	บ้านใหญ่	-	2	-	2
5	บ้านโนน	35	-	67	102
6	บ้านหลุมหมอก	44	51	-	95
7	บ้านบากเรือ	29	72	-	101
8	บ้านร่องอโศก	56	1	81	138
9	บ้านหนองหว่า	26	70	10	106
11	บ้านโนนเวียงคำ	58	107	1	166
12	บ้านหนองหัวลิง	63	51	50	164
13	บ้านหนองบาก	52	49	49	150
14	บ้านท่าโพธิ์	10	7	-	17
15	บ้านร่องอโศก	40	48	2	90
รวม		455	461	473	1,391

ที่มา : ข้อมูลจากการสำรวจข้อมูลพื้นฐานของหมู่บ้าน เขต อบต.เมืองคง ณ เดือนมิถุนายน 2562
กราฟแสดงด้านการจัดการระบบขยะ

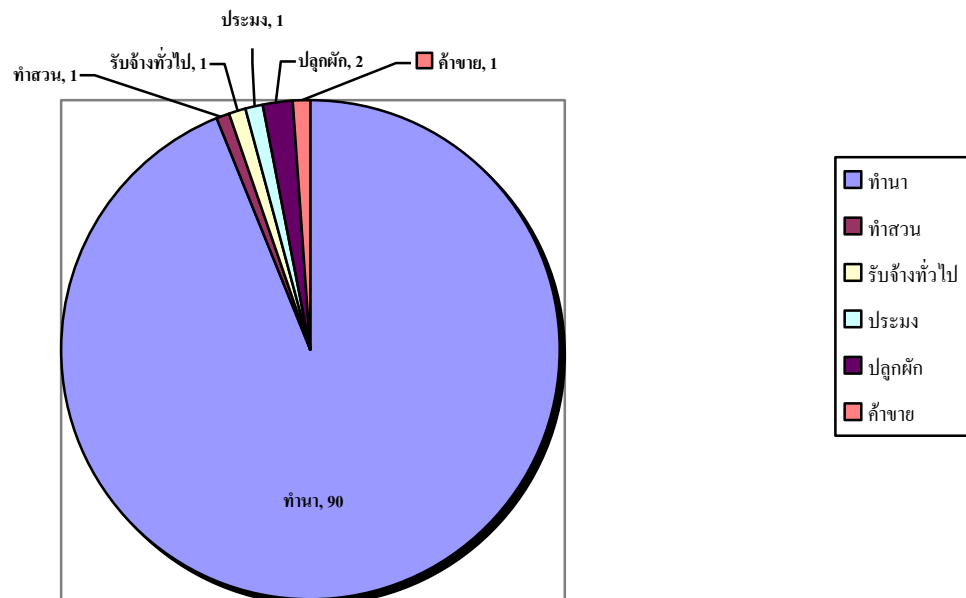


6. ระบบเศรษฐกิจ

6.1 การทำอาชีพ

ที่	อาชีพ	ร้อยละของประชากร	ลักษณะเพาะปลูก
1	อาชีพทำนา	ร้อยละ 90	ทำนา ปลูกข้าวข้าวหอมมะลิ 105
2	อาชีพเพาะปลูกพืชผัก	ร้อยละ 5	อาชีพทำสวน คือ การปลูกผัก และโดยส่วนมากจะทำควบคู่กับการทำนา เช่น ปลูกหอมแดง ปลูกกระเทียม ปลูกพริก และปลูกพืชผักสวนครัวต่างๆ
3	อาชีพรับจ้างทั่วไป	ร้อยละ 2	ประชากร ซึ่งส่วนใหญ่จะเป็นกลุ่มวัยรุ่นหนุ่มสาว วัยผู้ใหญ่ จะเดินทางเข้ากรุงเทพฯและต่างจังหวัด เพื่อทำงานตามโรงงาน บริษัท ห้างร้าน และขับรถรับจ้าง
4	อาชีพประมง	ร้อยละ 1	ประชากร ขององค์การบริหารส่วนตำบลเมืองคง จะทำอาชีพประมง ซึ่งองค์การบริหารส่วนตำบลเมืองคงมีบางพื้นที่ติดกับแม่น้ำมูล
6	อาชีพค้าขาย	ร้อยละ 1	ประกอบอาชีพค้าขาย ต่างๆ
7	ประกอบอาชีพอื่นๆ	ร้อยละ 1	ประกอบอาชีพเกี่ยวกับการบริการ ฯลฯ

กราฟแสดงด้านอาชีพ



6.2 การประมง

ในเขตองค์การบริหารส่วนตำบลเมืองคง มีการทำประมงน้ำจืด โดยมีพื้นที่ที่มีมูลค่าผลผลิตประมงน้ำจืดมากที่สุด คือ บ้านโนน บ้านร่องอโคก บ้านโนนเวียงคำ และแม่น้ำสายหลักในการทำประมง คือแม่น้ำมูล

6.3 การปศุสัตว์

ที่	การเลี้ยง	ร้อยละของประชากร	ลักษณะเพาะปลูก
1	การเลี้ยงโค-กระบือ	ร้อยละ 28	ทำนา ปลูกข้าวข้าวหอมมะลิ 105
2	การเลี้ยงสัตว์ปีก	ร้อยละ 34	การเลี้ยงเป็ด การเลี้ยงไก่พันธุ์เนื้อ ไก่พันธุ์ไข่ ไก่พันธุ์พื้นเมือง
3	การเลี้ยงสุกร	ร้อยละ 1	ประชากร ซึ่งส่วนใหญ่จะเป็นกลุ่มวัยรุ่นหนุ่มสาว วัยผู้ใหญ่ จะเดินทางเข้ากรุงเทพฯและต่างจังหวัด เพื่อทำงานตามโรงงาน บริษัท ห้างร้าน และขับรถรับจ้าง
4	การเลี้ยงปลา	ร้อยละ 1	ประชากร ขององค์การบริหารส่วนตำบลเมืองคง จะทำอาชีพประมง ซึ่งองค์การบริหารส่วนตำบลเมืองคง มีบางพื้นที่ติดกับแม่น้ำมูล

6.4 การบริการ

ในเขตองค์การบริหารส่วนตำบลเมืองคง มีสถานบริการห้องพัก/โรงแรมรายวัน รายเดือน ดังนี้

ที่	ชื่อโรงแรม/ห้องพัก	จำนวนห้อง	หมายเหตุ
1	โรงแรมเดอะกรีนโฮเทล	26	
2	คอนคอร์ดรีสอร์ท	25	
3	บังกะโลเวียงคำ	15	
4	เพ็ญศิริรีสอร์ท	24	
5	ราชีรีสอร์ท	10	
6	โรงแรมบ้านล้อมรัก	19	

6.5 หน่วยธุรกิจ บริษัท/ห้างร้านที่สำคัญ ในเขตองค์การบริหารส่วนตำบลเมืองคง

ที่	ห้างร้าน/บริษัท	ที่อยู่			หมายเหตุ
		เลขที่	หมู่ที่	อำเภอ/จังหวัด	
1	นายวันชัย สุทววัน (ร้านบางอ้อ)	-	1	อำเภอราชไศล จังหวัดศรีสะเกษ	
2	นายบุญโถม นิลวัน (ร้านแสงชัยมอเตอร์)	126	2	อำเภอราชไศล จังหวัดศรีสะเกษ	
3	บริษัทไทยประกันชีวิต จำกัด (มหาชน)	29	2	อำเภอราชไศล จังหวัดศรีสะเกษ	
4	บริษัทศรีสะเกษกิจเจริญไทยจำกัด	11	2	อำเภอราชไศล จังหวัดศรีสะเกษ	
5	บ.บีคีสบูเปอร์เซ็นเตอร์ จำกัด (มหาชน)	266	2	อำเภอราชไศล จังหวัดศรีสะเกษ	
6	นายกมล พรมลาย (ร้านธีระศักดิ์พาณิชย์)	32	5	อำเภอราชไศล จังหวัดศรีสะเกษ	
7	บริษัท โตโยต้า ศรีสะเกษ (1993) จำกัด	78	7	อำเภอราชไศล จังหวัดศรีสะเกษ	
8	ร้านพิสมัยค้าไม้	86-91	8	อำเภอราชไศล จังหวัดศรีสะเกษ	
9	ร้านอาหารเวียงคำ	65	11	อำเภอราชไศล จังหวัดศรีสะเกษ	
10	ปั้มน้ำมันสินมงคลจึงหู่ฮะ	57	11	อำเภอราชไศล จังหวัดศรีสะเกษ	
11	นางวาสนา ลาน้ำคำ(ร้านวาสนา)	157	11	อำเภอราชไศล จังหวัดศรีสะเกษ	
12	นายสมภพ ชาลี (ร้านชาลีการช่าง)	91	11	อำเภอราชไศล จังหวัดศรีสะเกษ	
13	นายแก้ว พิมพ์พงษ์ (โรงน้ำมาเฟียร์)	69	11	อำเภอราชไศล จังหวัดศรีสะเกษ	
14	นายธนกร พันธุ์ปลาโต (อูฐติกร)	102	12	อำเภอราชไศล จังหวัดศรีสะเกษ	
15	หจก.คูโบต้า ศรีสะเกษ เลาเจริญ 88	88	13	อำเภอราชไศล จังหวัดศรีสะเกษ	
16	โรงสีราชพาณิชย์ ม.14	160	13	อำเภอราชไศล จังหวัดศรีสะเกษ	
17	ร้านส้มตำบัณฑิต	-	14	อำเภอราชไศล จังหวัดศรีสะเกษ	
18	หจก.ราชิทรัพย์ศิริปิโตรเลียม	4	14	อำเภอราชไศล จังหวัดศรีสะเกษ	
19	ร้านเนื้อย่างเพชรล้าภู	-	15	อำเภอราชไศล จังหวัดศรีสะเกษ	

6.6 อุตสาหกรรม

-

6.7 การพาณิชย์และกลุ่มอาชีพ

ในเขตองค์การบริหารส่วนตำบลเมืองคง มีการจัดตั้งกลุ่มวิสาหกิจชุมชนปลูกผักสวนครัว หมู่ที่ 13 บ้านบากเรือ โดยมีสมาชิกกลุ่ม 15 คน

7.เศรษฐกิจพอเพียงท้องถิ่น (ด้านการเกษตรและแหล่งน้ำ)

7.1 ข้อมูลพื้นฐานของหมู่บ้าน

-มีการจัดทำโครงการอันเนื่องมาจากตามพระราชดำริ ได้แก่ โครงการส่งเสริมการพัฒนาหมู่บ้านเศรษฐกิจพอเพียงต้นแบบ (หมู่บ้านต้นแบบ) คือ บ้านหลุมไ้มก หมู่ที่ 6 ตำบลเมืองคง อำเภอราชไศล จังหวัดศรีสะเกษ จำนวนครัวเรือน 86 ครัวเรือน

-มีการจัดทำโครงการอันเนื่องมาจากตามพระราชดำริ ได้แก่ โครงการส่งเสริมการพัฒนาหมู่บ้านเศรษฐกิจพอเพียงต้นแบบ (ขยายหมู่บ้าน) คือ บ้านบากเรือ หมู่ที่ 7 ตำบลเมืองคง อำเภอราชไศล จังหวัดศรีสะเกษ จำนวนครัวเรือน 79 ครัวเรือน

7.2 ข้อมูลด้านแหล่งน้ำกิน น้ำใช้ (หรือน้ำเพื่อการอุปโภค-บริโภค)

1)ข้อมูลด้านแหล่งน้ำเพื่ออุปโภค

หมู่ที่	ชื่อบ้าน	การใช้น้ำอุปโภค	ระบบประปาแบบ	ขนาดจุ	จำนวนครัวเรือน
1	บ้านเมืองคง	ใช้ประปาหมู่บ้าน/ชุมชนอื่น	-	-	74
2	บ้านท่าโพธิ์	ใช้ประปาหมู่บ้าน/ชุมชนอื่น	-	-	182
3	บ้านกลาง	มีประปาหมู่บ้าน	แบบผิวดินขนาดใหญ่มาก	20 ลบ.ม	2
4	บ้านใหญ่	ใช้ประปาหมู่บ้าน/ชุมชนอื่น	-	-	2
5	บ้านโนน	มีประปาหมู่บ้าน	แบบบาดาล (ขำรุด)	2.5 ลบ.ม	102
6	บ้านหลุมไ้มก	มีประปาหมู่บ้าน	แบบผิวดินขนาดเล็ก	5 ลบ.ม	95
7	บ้านบากเรือ	มีประปาหมู่บ้าน	แบบบาดาล	2.5 ลบ.ม	101
8	บ้านร่องอโคก	มีประปาหมู่บ้าน	แบบผิวดินขนาดกลาง	10 ลบ.ม	138
9	บ้านหนองหว่า	มีประปาหมู่บ้าน	แบบบาดาล	5 ลบ.ม	106
11	บ้านโนนเวียงคำ	มีประปาหมู่บ้าน	แบบบาดาล	2.5 ลบ.ม	166
12	บ้านหนองหัวลิง	ใช้ประปาหมู่บ้าน/ชุมชนอื่น	-	-	164
13	บ้านหนองบาก	มีประปาหมู่บ้าน	แบบผิวดินขนาดใหญ่มาก	20 ลบ.ม	150
14	บ้านท่าโพธิ์	ใช้ประปาหมู่บ้าน/ชุมชนอื่น	-	-	17
15	บ้านร่องอโคก	ใช้ประปาหมู่บ้าน/ชุมชนอื่น	-	-	90

ที่มา : ข้อมูลจากการสำรวจข้อมูลพื้นฐานของหมู่บ้าน เขต อบต.เมืองคง ณ เดือนมิถุนายน 2562
กราฟแสดงด้านการจัดการระบบสาธารณะ

2) ข้อมูลด้านแหล่งน้ำเพื่อบริโภค

หมู่ที่	ชื่อบ้าน	การใช้น้ำบริโภค	จำนวนครัวเรือน
1	บ้านเมืองคง	ใช้ระบบโรงกรองน้ำกับบ้าน/ชุมชนอื่น	74
2	บ้านท่าโพธิ์	ใช้ระบบโรงกรองน้ำกับบ้าน/ชุมชนอื่น	182
3	บ้านกลาง	ใช้ระบบโรงกรองน้ำกับบ้าน/ชุมชนอื่น	2
4	บ้านใหญ่	ใช้ระบบโรงกรองน้ำกับบ้าน/ชุมชนอื่น	2
5	บ้านโนน	มีระบบโรงกรองน้ำสะอาด	102
6	บ้านหลุมหมอก	มีระบบโรงกรองน้ำสะอาด	95
7	บ้านบากเรือ	ใช้ระบบโรงกรองน้ำกับบ้าน/ชุมชนอื่น	101
8	บ้านร่องอโศก	มีระบบโรงกรองน้ำสะอาด	138
9	บ้านหนองหว่า	มีระบบโรงกรองน้ำสะอาด	106
11	บ้านโนนเวียงคำ	มีระบบโรงกรองน้ำสะอาด	166
12	บ้านหนองหัวลิง	ใช้ระบบโรงกรองน้ำกับบ้าน/ชุมชนอื่น	164
13	บ้านหนองบาก	ใช้ระบบโรงกรองน้ำกับบ้าน/ชุมชนอื่น	150
14	บ้านท่าโพธิ์	ใช้ระบบโรงกรองน้ำกับบ้าน/ชุมชนอื่น	17
15	บ้านร่องอโศก	ใช้ระบบโรงกรองน้ำกับบ้าน/ชุมชนอื่น	90

ที่มา : ข้อมูลจากการสำรวจข้อมูลพื้นฐานของหมู่บ้าน เขต อบต.เมืองคง ณ เดือนมิถุนายน 2562
กราฟแสดงด้านการจัดการระบบสาธารณะ

8. ศาสนา ประเพณี วัฒนธรรม

8.1 การนับถือศาสนา

- ผู้นับถือศาสนาพุทธร้อยละ	99.33	ของจำนวนประชากรทั้งหมด
จำนวนวัด ที่พักสงฆ์	2	แห่ง
- ผู้นับถือศาสนาอิสลาม ร้อยละ	0.03	ของจำนวนประชากรทั้งหมด
จำนวนมัสยิด	-	แห่ง
- ผู้นับถือศาสนาคริสต์ ร้อยละ	0.67	ของจำนวนประชากรจังหวัดทั้งหมด
จำนวนโบสถ์คริสต์	1	แห่ง

8.2 ประเพณีและงานประจำ

องค์การบริหารส่วนตำบลเมืองคงเป็นดินแดนที่มีโบราณสถานบึงคงโคกและวัตถุโบราณใบเสมาหลายแห่ง แสดงให้เห็นความเจริญรุ่งเรืองของอารยธรรมของยุคก่อน ๆ ที่เกิดขึ้นในบริเวณแถบนี้คืออารยธรรมของประชาชนเผ่าเยอ ซึ่งเป็นเผ่าหนึ่งในจังหวัดศรีสะเกษ ที่มีวัฒนธรรมในการพูด (ภาษาเยอ) วัฒนธรรมการแต่งกาย (เสื้อสีดำย้อมมะเกลือ) ซึ่งประชาชนเป็นผู้รักความสงบ มีความเอื้อเฟื้อเผื่อแผ่และจริงใจกับคนทั่วไป รักอิสระ และเนื่องจากประชาชนส่วนใหญ่อาศัยอยู่ในชนบท เป็นสังคมเกษตรกรรมจึงอยู่แบบเครือญาติจะนับถือผู้อาวุโส อาศัยจารีตประเพณี และวัฒนธรรมดั้งเดิม เป็นแนวทางในการดำเนินวิถีชีวิต และมีงานประเพณีประจำปี คืองานพระยาตากะตือลารำลึก

8.3 วัฒนธรรม ภูมิปัญญาท้องถิ่น ภาษาถิ่น

มีภาษาพูด 2 ภาษา คือ ภาษาไทยอีสาน และพูดภาษาเยอ ได้

1) ภาษาไทยอีสาน หมู่บ้านที่พูดภาษาไทยอีสาน มี 5 หมู่บ้าน ได้แก่ บ้านเมืองคง หมู่ที่ 1, บ้านท่าโพธิ์ หมู่ที่ 2, บ้านร่องอโคก หมู่ที่ 8, บ้านหนองหัวลิง หมู่ที่ 12, และบ้านร่องอโคก หมู่ที่ 15

2) ภาษาเยอ หมู่บ้านที่พูดภาษาเยอ มี 6 หมู่บ้าน ได้แก่ บ้านใหญ่ หมู่ที่ 4, บ้านโนน หมู่ที่ 5, บ้านหลุมหมึก หมู่ที่ 6, บ้านบากเรือ หมู่ที่ 7, บ้านหนองหว้า หมู่ที่ 9, บ้านหนองบาก หมู่ที่ 13

8.5 สันค้ำพื้นเมืองและของที่ระลึก

-

9. ทรัพยากรธรรมชาติ

9.1 น้ำ

ปริมาณน้ำฝนอ้างอิงจากจังหวัดศรีสะเกษ มีปริมาณน้ำฝนสะสมเฉลี่ยทั้งปี 1346 มิลลิเมตร และมีปริมาณน้ำฝนสะสมเฉลี่ยในช่วงฤดูฝน (เดือนกรกฎาคม-ตุลาคม) เท่ากับ 835 มิลลิเมตร ถึงแม้ว่าจะมีปริมาณน้ำฝนสะสมเฉลี่ยจะอยู่ในเกณฑ์ที่ดี แต่เนื่องจากมีปัจจัยสำคัญที่ทำให้เกิดภาวะฝนทิ้งช่วง และฝนไม่ตกตามฤดูกาลเนื่องมาจากสภาพทางภูมิศาสตร์ที่มีเทือกเขาพนมดงรักทางตอนใต้ขวางกั้นลมฝน หรือที่เรียกว่าลมมรสุมตะวันตกเฉียงใต้ซึ่งเป็นลักษณะเขตพื้นที่เงาฝน (Rain Shadow) ส่วนในช่วงกลางเดือนตุลาคมลมมรสุมตะวันออกเฉียงเหนือจะพัดผ่านในช่วงเวลาปลายฤดูฝนต้นฤดูหนาวนี้ ลมพายุที่ก่อตัวแถบทะเลจีนใต้ และฝนจากพายุหมุนเขตร้อนจะเบนทิศทางออกจากภาคตะวันออกเฉียงเหนือตอนล่าง ดังนั้น ลมมรสุมที่พัดเอาน้ำฝนมาจึงตกอยู่ส่วนหน้าของเทือกเขาเป็นส่วนใหญ่ ส่วนพื้นที่ในเขตหลังเทือกเขาจะได้รับปริมาณน้ำฝนเพียงเล็กน้อยเท่านั้น ส่วนพายุโซนร้อนเมื่อปะทะกับแนวเทือกเขาในเขตประเทศเวียดนาม และประเทศกัมพูชาประชาธิปไตย ก็จะกลายเป็นพายุดีเปรสชันจึงทำให้มีฝนทิ้งช่วง ประมาณเดือนกรกฎาคม ถึงกลางเดือนสิงหาคม และจะตกหนักช่วงกลางเดือนสิงหาคมถึงต้นเดือนตุลาคม ซึ่งมีผลให้เกิดความแห้งแล้งทางอุทกวิทยา โดยทำให้ระดับน้ำผิวดิน และน้ำใต้ดินลดลง จนส่งผลกระทบต่อความต้องการน้ำทางการเกษตร และ ความต้องการน้ำเพื่อการอุปโภคและบริโภคของประชาชนได้ และจากสถิติที่ผ่านมา พบว่าปริมาณน้ำฝนมีแนวโน้มลดลงร้อยละ 18.1 เมื่อเทียบกับสถิติ 30 ปี

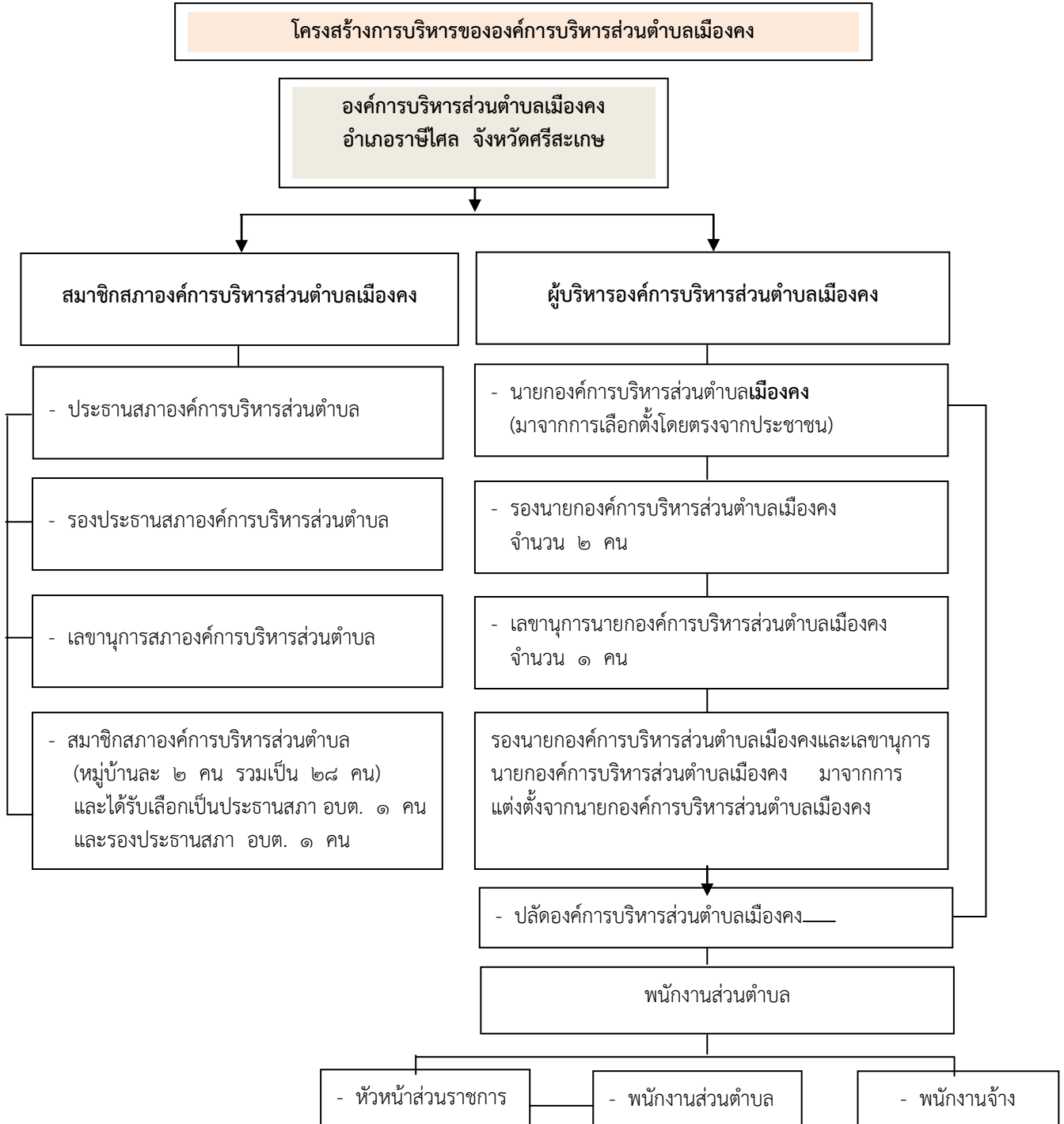
ข้อมูลแหล่งน้ำสาธารณะประโยชน์ อบต. เมืองคง

ลำดับที่	ชื่อแหล่งน้ำ	จำนวนไร่	หมู่ที่	หมายเหตุ
1	หนองหมูหมื่น	13 ไร่ 54 ต.ร.ว.	3	
2	บึงคงโคก	323 ไร่ 2 งาน 40.7 ต.ร.ว.	6	
3	หนองสร้างโง	11 ไร่ 3 งาน 38 ต.ร.ว.	7	
4	หนองน้ำสาธารณะ	19 ไร่ 1 งาน 68 ต.ร.ว.	8	
5	ทำนบกั้นน้ำ	2 งาน 99 ต.ร.ว.	8	
6	กุดอีเฒ่า	57 ไร่ 1 งาน 38 ต.ร.ว.	15	
7	กุดฮู	47 ไร่ 3 งาน 12 ต.ร.ว.	15	
8	กุดแช่ลอย	5 ไร่ 1 งาน 39 ต.ร.ว.	15	
9	ทำนบน้อย	1 ไร่ 3 งาน 17 ต.ร.ว.	8	
10	ทำนบน้อย	2 งาน 63 ต.ร.ว.	8	
11	หนองงูเห่ล้อม	6 ไร่ 3 งาน 1 ต.ร.ว.	13	
12	หนองร่องอโคก	5 ไร่ 3 งาน 39 ต.ร.ว.	8	
รวม		493 ไร่ 5 งาน 37 ต.ร.ว.		

10. อื่นๆ

10.1 ศักยภาพขององค์การบริหารส่วนตำบล

โครงสร้างและอำนาจหน้าที่ขององค์การบริหารส่วนตำบลเมืองคง



(1) การบริหารจัดการ แบ่งเป็น 2 ฝ่าย

(1.1) นายกองค์การบริหารส่วนตำบล มาจากการเลือกตั้งโดยตรงจากประชาชน มีวาระดำรงตำแหน่ง 4 ปี ทำหน้าที่เป็น **ฝ่ายบริหาร** โดยกำหนดนโยบาย ควบคุม รับผิดชอบการบริหารงานของตำบล ทั้งนี้แต่งตั้งรองนายกองค์การบริหารส่วนตำบล 2 ท่าน เป็นผู้ช่วยในการบริหารองค์การบริหารส่วนตำบล และแต่งตั้งเลขานุการอีก 1 ท่าน

(1.2) สภาองค์การบริหารส่วนตำบล ประกอบด้วยสมาชิกองค์การบริหารส่วนตำบลที่มาจากการเลือกตั้งโดยตรงจากประชาชนในหมู่บ้านละ 2 คน โดยสมาชิกสภาองค์การบริหารส่วนตำบลมีวาระดำรงตำแหน่ง 4 ปี ทำหน้าที่เป็น **ฝ่ายนิติบัญญัติ**

(2) รายนามผู้บริหาร และสมาชิกสภาองค์การบริหารส่วนตำบลเมืองคง รายละเอียดปรากฏตามตาราง

ตาราง แสดงข้อมูลผู้บริหารขององค์การบริหารส่วนตำบลเมืองคง

ลำดับที่	ชื่อ - สกุล ผู้บริหาร	ตำแหน่ง
1	นายกิตติศักดิ์ แซ่จึ้ง	นายกองค์การบริหารส่วนตำบล
2	นายประวิทย์ คำจันทร์	รองนายกองค์การบริหารส่วนตำบล
3	นายไฉ อุไรโคตร	รองนายกองค์การบริหารส่วนตำบล
4	นายศรีสง่า ศิริมงคลผล	เลขาธิการนายกองค์การบริหารส่วนตำบล

ตาราง แสดงข้อมูลสมาชิกสภาองค์การบริหารส่วนตำบลเมืองคง

ลำดับที่	ชื่อ - สกุล	ตำแหน่ง
1	นายสมจิตร อุไรโคตร	ประธานสภา อบต.เมืองคง
2	นายสำราญ อุ่นคำ	รองประธานสภา อบต.เมืองคง
3	นายเทพฤทธิ์ ท่าโพธิ์	สมาชิกสภา อบต. หมู่ที่ 1
4	นายอำนาจ คำแก้ว	สมาชิกสภา อบต. หมู่ที่ 1
5	นางพัชรี ธรรมบุตร	สมาชิกสภา อบต. หมู่ที่ 2
6	นางนงลักษณ์ ธรรมวัตร	สมาชิกสภา อบต. หมู่ที่ 2
7	นายประสิทธิ์ ขาติมนตรี	สมาชิกสภา อบต. หมู่ที่ 3
8	นายพิชิต ขาติมนตรี	สมาชิกสภา อบต. หมู่ที่ 3
9	นางสาววนิดา กตะศิลา	สมาชิกสภา อบต. หมู่ที่ 4
10	นางประคอง กตะศิลา	สมาชิกสภา อบต. หมู่ที่ 4
11	นายหมื่น นราวงษ์	สมาชิกสภา อบต. หมู่ที่ 5
12	นายมานพ แก้วไสย	สมาชิกสภา อบต. หมู่ที่ 5
13	นายปรีชา นราวงษ์	สมาชิกสภา อบต. หมู่ที่ 6
14	นายทองสุข โถทอง	สมาชิกสภา อบต. หมู่ที่ 7
15	นายบุญธรรม กตะศิลา	สมาชิกสภา อบต. หมู่ที่ 7
16	นายบุญสด คำพันธ์	สมาชิกสภา อบต. หมู่ที่ 8
17	นายระพีณ กตะศิลา	สมาชิกสภา อบต. หมู่ที่ 9
18	นายสุนิตย์ กุดนอก	สมาชิกสภา อบต. หมู่ที่ 11
19	นายไพรัช รุ่งแจ้ง	สมาชิกสภา อบต. หมู่ที่ 11
20	นางพูนสิน หงษ์หอม	สมาชิกสภา อบต. หมู่ที่ 12
21	นายวุฒิศักดิ์ แดงงาม	สมาชิกสภา อบต. หมู่ที่ 12
22	นางวิสัยวรรณ มณีวรรณ	สมาชิกสภา อบต. หมู่ที่ 13
23	นายกาเหว่า กุลเดช	สมาชิกสภา อบต. หมู่ที่ 13
24	นายนิกุล อาจหาญ	สมาชิกสภา อบต. หมู่ที่ 15
25	นางสายใจ พยอม	สมาชิกสภา อบต. หมู่ที่ 15

(3) ผู้บริหารและสมาชิกสภาองค์การบริหารส่วนตำบล จะครบวาระในวันที่ 5 เดือน กันยายน พ.ศ. 2561

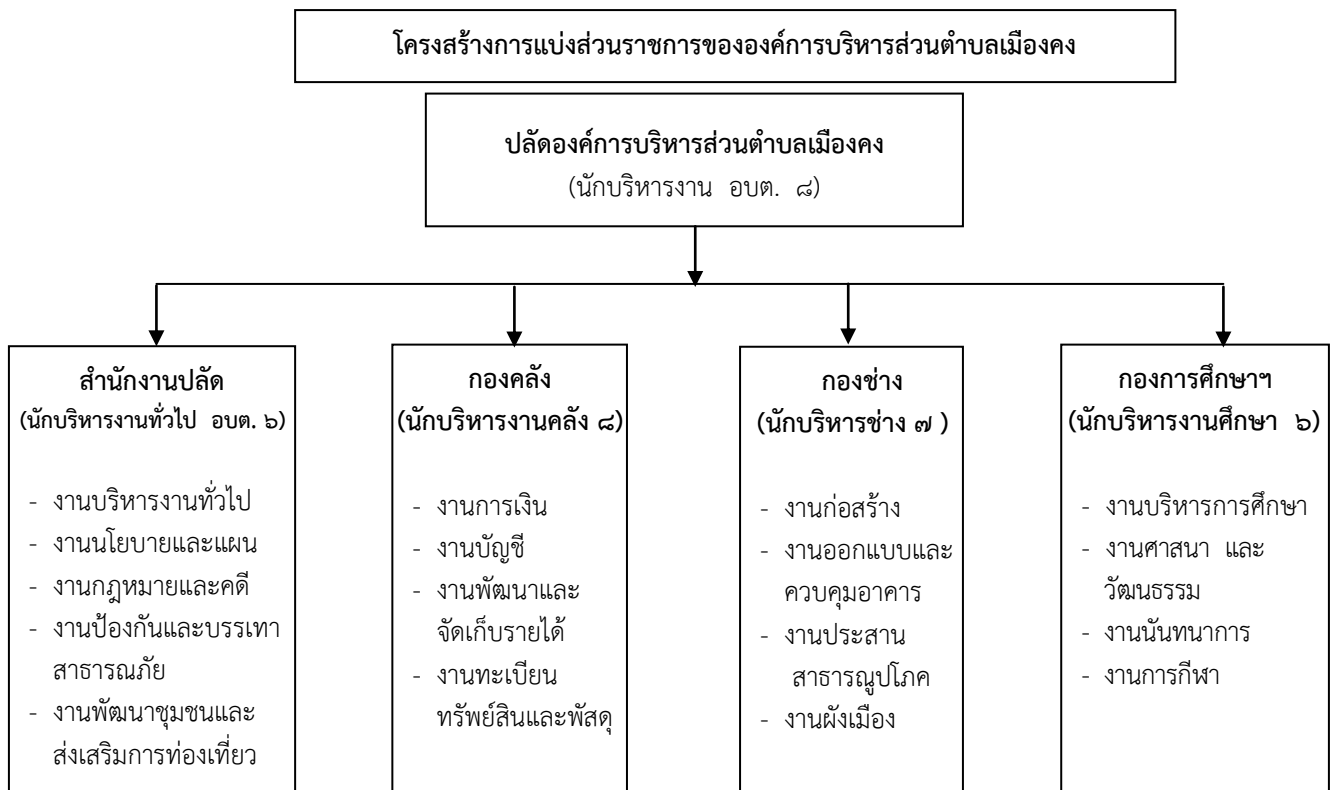
(4) โครงสร้างการแบ่งส่วนราชการและการบริหารบุคคลขององค์การบริหารส่วนตำบล

(4.1) ระดับชั้นองค์การบริหารส่วนตำบลเมืองคง เป็น องค์การบริหารส่วนตำบลขนาดกลาง

เมื่อวันที่ 6 ตุลาคม 2553

(4.2) การจัดโครงสร้างส่วนราชการขององค์การบริหารส่วนตำบลเมืองคง มี 5 ส่วน ประกอบด้วย

- ① สำนักงานปลัด มีหน้าที่ดำเนินงานเกี่ยวกับงานธุรการ งานบริหารงานทั่วไป งานนโยบายและแผน งานกฎหมายและคดี งานป้องกันและบรรเทาสาธารณภัย และงานพัฒนาชุมชนและส่งเสริมการท่องเที่ยว
- ② กองคลัง มีหน้าที่ดำเนินงานเกี่ยวกับงานการเงิน งานบัญชี งานพัฒนาและจัดเก็บรายได้ และงานทะเบียนทรัพย์สินและพัสดุ
- ③ กองช่าง มีหน้าที่ดำเนินงานเกี่ยวกับงานก่อสร้าง งานออกแบบและควบคุมอาคาร และงานประสานสาธารณูปโภค
- ④ ส่วนการศึกษา ศาสนาและวัฒนธรรม มีหน้าที่ดำเนินงานเกี่ยวกับงานบริหารการศึกษา งานศาสนาและวัฒนธรรม งานนันทนาการ และงานการกีฬา



(4.3) อัตรากำลังพนักงานส่วนตำบลและพนักงานจ้าง องค์การบริหารส่วนตำบลเมืองคง ประกอบด้วย

● พนักงานส่วนตำบล รวมทั้งสิ้น 9 คน แยกได้ดังนี้

① สำนักงานปลัด	จำนวน	4	คน
② กองคลัง	จำนวน	4	คน
③ กองช่าง	จำนวน	-	คน
④ กองการศึกษา	จำนวน	1	คน

● พนักงานจ้างตามภารกิจ รวมทั้งสิ้น 9 คน แยกได้ดังนี้

① สำนักงานปลัด	จำนวน	4	คน
② กองคลัง	จำนวน	3	คน
③ กองช่าง	จำนวน	2	คน
④ กองการศึกษา	จำนวน	-	คน

- พนักงานจางทั่วไป รวมทั้งสิ้น 8 คน แยกได้ดังนี้
 - ① สำนักปลัด จำนวน 5 คน
 - ② กองช่าง จำนวน 1 คน
 - ③ กองการศึกษา จำนวน 2 คน
- ครูในโรงเรียนที่สังกัดองค์การบริหารส่วนตำบลเมืองคง จำนวน 6 คน
- ระดับการศึกษา
 - ระดับประถมศึกษา 1 คน
 - มัธยมศึกษา/อาชีวศึกษา 8 คน
 - ปริญญาตรี 15 คน
 - สูงกว่าปริญญาตรี 7 คน

(5) บทบาทและอำนาจหน้าที่ขององค์การบริหารส่วนตำบล

องค์การบริหารส่วนตำบล มีอำนาจหน้าที่ตามพระราชบัญญัติสภาตำบลและองค์การบริหารส่วนตำบล พ.ศ. 2537 และที่แก้ไขเพิ่มเติมจนถึงฉบับปัจจุบัน ดังนี้

มาตรา 66 องค์การบริหารส่วนตำบลมีอำนาจหน้าที่ในการพัฒนาตำบลทั้งในด้านเศรษฐกิจ สังคม และวัฒนธรรม

มาตรา 67 ภายใต้บังคับกฎหมาย องค์การบริหารส่วนตำบล มีหน้าที่ต้องทำในเขตองค์การบริหารส่วนตำบล ดังต่อไปนี้

- (1) จัดให้มีและบำรุงรักษาทางน้ำและทางบก
- (2) รักษาความสะอาดของถนน ทางน้ำ ทางดิน และที่สาธารณะรวมทั้งกำจัดมูลฝอยและสิ่งปฏิกูล
- (3) ป้องกันโรคและระงับโรคติดต่อ
- (4) ป้องกันและบรรเทาสาธารณภัย
- (5) ส่งเสริมการศึกษา ศาสนา และวัฒนธรรม
- (6) ส่งเสริมการพัฒนาสตรี เด็ก เยาวชน ผู้สูงอายุ ผู้พิการ
- (7) คัดค้าน การค้า และบำรุงรักษาทรัพยากรธรรมชาติและสิ่งแวดล้อม
- (8) บำรุงรักษาศิลปะ จารีตประเพณี ภูมิปัญญาท้องถิ่น และวัฒนธรรมอันดีของท้องถิ่น
- (9) ปฏิบัติหน้าที่อื่นตามที่ทางราชการมอบหมายโดยจัดสรรงบประมาณหรือบุคลากรให้ตามความจำเป็นและสมควร

มาตรา 68 ภายใต้บังคับกฎหมาย องค์การบริหารส่วนตำบลอาจจัดทำกิจกรรมในเขตองค์การบริหารส่วนตำบล ดังต่อไปนี้

- (1) ให้มีน้ำเพื่อการอุปโภค บริโภค และการเกษตร
- (2) ให้มีและบำรุงการไฟฟ้าหรือแสงสว่างโดยวิธีอื่น
- (3) จัดให้มีและบำรุงรักษาทางระบายน้ำ
- (4) ให้มีและบำรุงสถานที่ประชุม การกีฬา การพักผ่อนหย่อนใจและสวนสาธารณะ
- (5) ให้มีและส่งเสริมกลุ่มเกษตรกรและกิจการสหกรณ์
- (6) ส่งเสริมให้มีอุตสาหกรรมในครอบครัว
- (7) บำรุงและส่งเสริมการประกอบอาชีพ
- (8) การคุ้มครองดูแลและรักษาทรัพย์สินอันเป็นสาธารณะสมบัติของแผ่นดิน
- (9) หาผลประโยชน์จากทรัพย์สินขององค์การบริหารส่วนตำบล
- (10) ให้มีตลาด ท่าเทียบเรือ และท่าข้าม
- (11) กิจการเกี่ยวกับการพาณิชย์
- (12) การท่องเที่ยว
- (13) การผังเมือง

องค์การบริหารส่วนตำบล มีอำนาจหน้าที่ตามพระราชบัญญัติกำหนดแผนและขั้นตอนการกระจายอำนาจให้แก่องค์กรปกครองส่วนท้องถิ่น พ.ศ. 2542 ดังนี้

มาตรา 16 องค์การบริหารส่วนตำบล มีอำนาจและหน้าที่ในการจัดระบบบริการสาธารณะเพื่อประโยชน์ของประชาชนในท้องถิ่นของตนเองดังนี้

- (1) การจัดทำแผนพัฒนาท้องถิ่นของตนเอง
- (2) การจัดให้มีและบำรุงรักษาทางบก ทางน้ำ และที่จอดรถ
- (3) การจัดให้มีและควบคุมตลาด ท่าเทียบเรือ ท่าข้าม และที่จอดรถ
- (4) การสาธารณสุขูปโภคและการก่อสร้างอื่น ๆ
- (5) การสาธารณูปการ
- (6) การส่งเสริม การฝึก และประกอบอาชีพ
- (7) การพาณิชย์ และการส่งเสริมการลงทุน
- (8) การส่งเสริมการท่องเที่ยว
- (9) การจัดการศึกษา
- (10) การสังคมสงเคราะห์
- (11) การบำรุงรักษาศิลปะ จารีตประเพณี ภูมิปัญญาท้องถิ่น และวัฒนธรรมอันดีของท้องถิ่น
- (12) การบำรุงแหล่งชุมชนแออัดและการจัดการเกี่ยวกับอยู่อาศัย
- (13) การจัดให้มีและบำรุงรักษาสถานที่พักผ่อนหย่อนใจ
- (14) การส่งเสริมการกีฬา
- (15) การส่งเสริมประชาธิปไตย ความเสมอภาค และสิทธิเสรีของประชาชน
- (16) ส่งเสริมการมีส่วนร่วมของราษฎรในการพัฒนาท้องถิ่น
- (17) การรักษาความสะอาดและความเป็นระเบียบเรียบร้อยของบ้านเมือง
- (18) การกำจัดมูลฝอย สิ่งปฏิกูล และน้ำเสีย
- (19) การสาธารณสุข การอนามัยครอบครัว และการรักษาพยาบาล
- (20) การจัดให้มีและควบคุมสุสานและฌาปนสถาน
- (21) การควบคุมการเลี้ยงสัตว์
- (22) การจัดให้มีและควบคุมการฆ่าสัตว์
- (23) การรักษาความปลอดภัย ความเป็นระเบียบเรียบร้อย และการอนามัยโรงมหรสพ และสถานที่อื่น ๆ
- (24) การจัดการ การบำรุงรักษา และการใช้ประโยชน์จากป่าไม้ ที่ดิน ทรัพยากรธรรมชาติและสิ่งแวดล้อม
- (25) การผังเมือง
- (26) การขนส่งและการวิศวกรรมจราจร
- (27) การดูแลรักษาที่สาธารณะ
- (28) การควบคุมอาคาร
- (29) การป้องกันและบรรเทาสาธารณภัย
- (30) การรักษาความสงบเรียบร้อย การส่งเสริมและสนับสนุนการป้องกันและรักษาความปลอดภัยในชีวิตและทรัพย์สิน
- (31) กิจการอื่นใดที่เป็น